

PROGETTO ADEGUAMENTO SALE DI SOSTA PERSONALE VIAGGIANTE

Roma, 18 dicembre 2007

OBIETTIVO

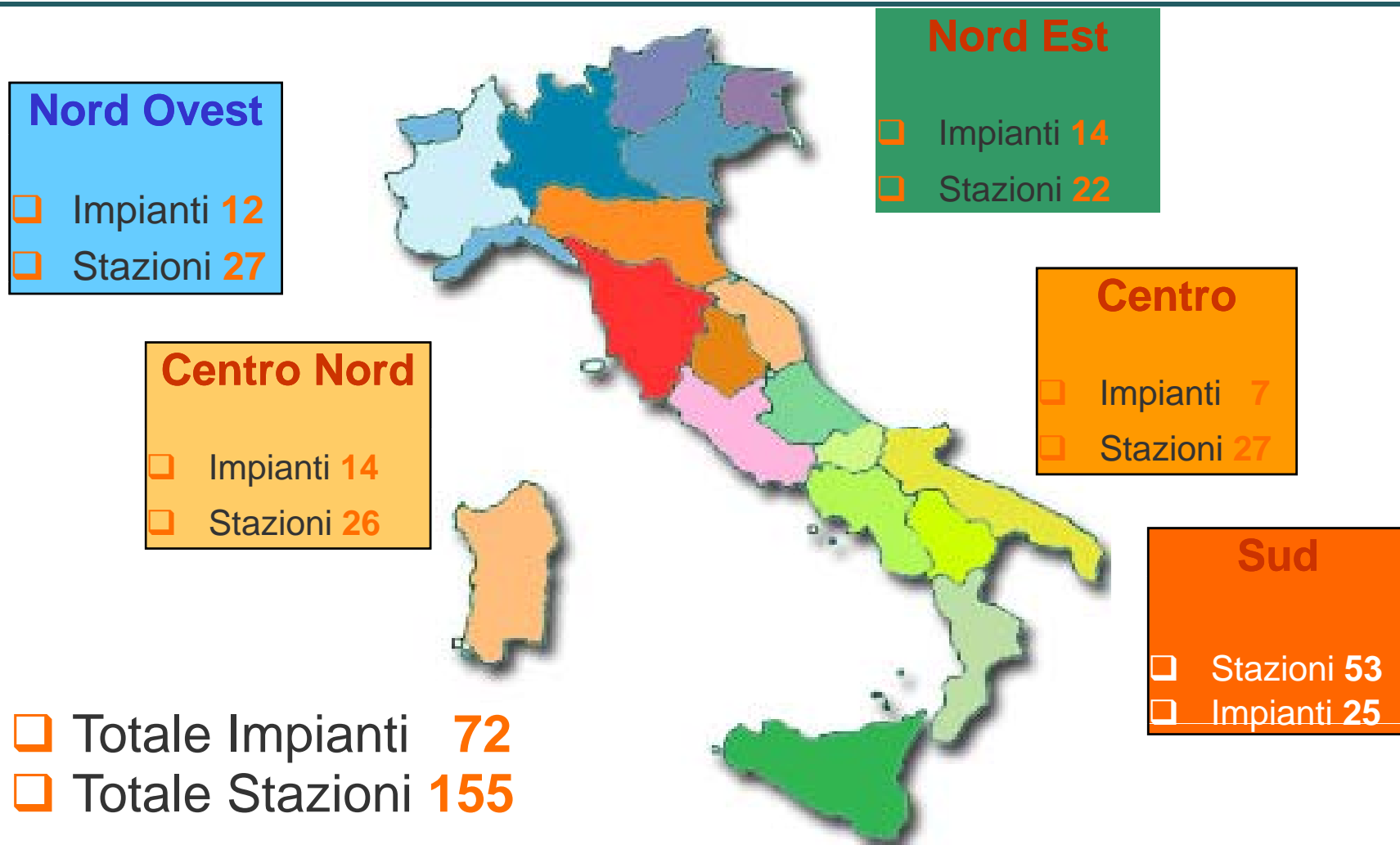
Attuazione della *C.O. n. 191/AD del 27 aprile 2007*:
predisporre sale sosta per
PdM e PdB adeguate agli
standard su tutto il territorio
nazionale

STATO ATTUALE

- Ripartizione Geografica

AREA	N. SALE	DC	DPR	DPN/I	SALE COMUNI	IMPIANTO	STAZIONE	TOTALI
SUD	78	5	46	8	19	25	53	
CENTRO	34	10	12	7	5	7	27	
CENTRO NORD	40	9	18	4	9	14	26	
NORD EST	36	8	20	3	5	14	22	
NORD OVEST	39	9	24	1	5	12	27	
	227	41	120	23	43	72	155	227

Ripartizione geografica delle sale di sosta



COSTI INVESTIMENTO

Sviluppo del progetto: stime di massima

	ANNI	€	N. INTERVENTI	%	NUOVE SALE
PROGETTO ADEGUAMENTO SALE SOSTA	2008	3.100.000	70	32%	
	2009		90	39%	
	2010		41	29%	26

1a FASE INVESTIMENTO 2008: sale individuato

AREE	N. SALE	DC	DPR	DPN/I	SALE COMUNI	Impianto	Stazione
SUD	14	2	3	1	8	3	11
CENTRO	11	4	3	3	1	3	8
CENTRO NORD	8	2	3	1	2	4	4
NORD EST	9	2	6	0	1	4	5
NORD OVEST	10	6	2	1	1	3	7
TOTALE	52	16	17	6	13	17	35

Ulteriori 18 sale di sosta da individuare per la 1° fase nel 2008.

1° fase: sud, centro, centro-nord

FONTI	LOCALITA'	LOCALE
DC	Battipaglia	Sala Attesa PDM in Stazione FS
DC/ DPR / DPNI	Benevento	Sala Attesa PDM in Stazione FS
DPR	Brindisi	Sala Attesa PdM/PdB
DC/ DPR / DPNI	Caserta	Sala Attesa PdM
DC / DPR	Catania	Sala Attesa PDM in Stazione FS
DPR / DPNI	Foggia	Sala Attesa PDM in Stazione FS
DPR	Foggia	Sala sosta dell'Impianto Scorta
DC / DPNI	Messina	Sala Attesa PDM in Stazione FS
DPNI	Napoli	Sala Attesa PDM in ambito ITP
DC / DPR	Palermo	Sala Attesa PDM in Stazione FS
DPR	Palermo Notarbartolo	Sala Attesa PdM/PdB
DC	Reggio Calabria Bolano	Sala Attesa PDC
DPR / DPNI	Salerno	Sala Attesa PdM
DC / DPR	Termoli	Sala Attesa PdM/PdB

FONTI	LOCALITA'	LOCALE
DPR	Ancona	Sala Attesa PDM
DPR	Avezzano	Sala Attesa PdM/PdB
DPNI	Firenze	Sala Attesa PDM in Stazione FS
DPNI	Firenze	Sala Attesa PDM e servizi igienici
DC	Firenze Castello	Sala sosta
DC	Livorno Centrale	Sala Attesa PDM in Stazione FS
DC	Pescara	Stazione FS (VIII Binario)
DPR / DPNI	Pisa	Sala Attesa PDM in Stazione FS
DPR	Pistoia	Sala Attesa PdM/PdS in Stazione FS
DPNI	Roma	Spogliatoio PdM in ITP
DC	Roma Tuscolana	Sala Attesa PDM in Stazione FS

FONTI	LOCALITA'	LOCALE
Sindacato	Bologna Interporto	Sala Attesa PdM/PdB
Sindacato	Bologna San Donato	Sala Attesa PdM/PdB
DPR	Cremona	Spogliatoio donne
DPR	Livorno Centrale	Sala sosta PdM
DPNI	Milano C.le	Sala Attesa PdM + ufficio 303
DC	Milano Smistamento	Stazione FS
DC	Modena	Sala Attesa PDM in Stazione FS
DPR	Pavia	Uffici TV 303

1° fase: Nord est – Nord ovest

Adeguat
e senza
lay out

FONTE	LOCALITA'	LOCALE
DPR	Brennero	Sala Attesa PdM/PdB
DC / DPNI	Brennero	Sala Attesa PDM
DPR	Mestre	Sala Attesa PdM/PdB
DPR	PADOVA	Sala Attesa PDC
DC	Padova Interporto	Stazione FS, v. del Progresso,36
DPR	Trento	Sala Attesa PDM in Stazione FS
DPR	VERONA P. Vescovo	Sala Attesa PdM/PdB
DC	VERONA PN	Sala Attesa PDM in Stazione FS
DPR	VERONA S. Bonifacio	Sala Attesa PdM/PdB

FONTE	LOCALITA'	LOCALE
DPNI	Genova P.P.	Sala Attesa PdM
DC	Genova Brignole	Sala Attesa PDM in Stazione FS
DC	Genova Samperdarena	Sala Attesa PDM in Stazione FS
DC / DPNI	La Spezia	Sala Attesa PDM in Stazione FS
DC	La Spezia	Sala Attesa PDM in Stazione FS
DC	Savona	Sala Attesa PDM in Stazione FS
DC	Savona	Sala Attesa PDC
DPR	Savona	Sala Attesa PdM/PdB
DPR	Torino	Sala Attesa PDM in Stazione FS
DC	Torino Orbassano	sala sosta

INTERVENTI PILOTA

FIRENZE CASTELLO

1 SALA

STIMA DI MASSIMA € 55.000,00

TEMPI ULTIMAZIONE APRILE 2008

INTERVENTI PILOTA

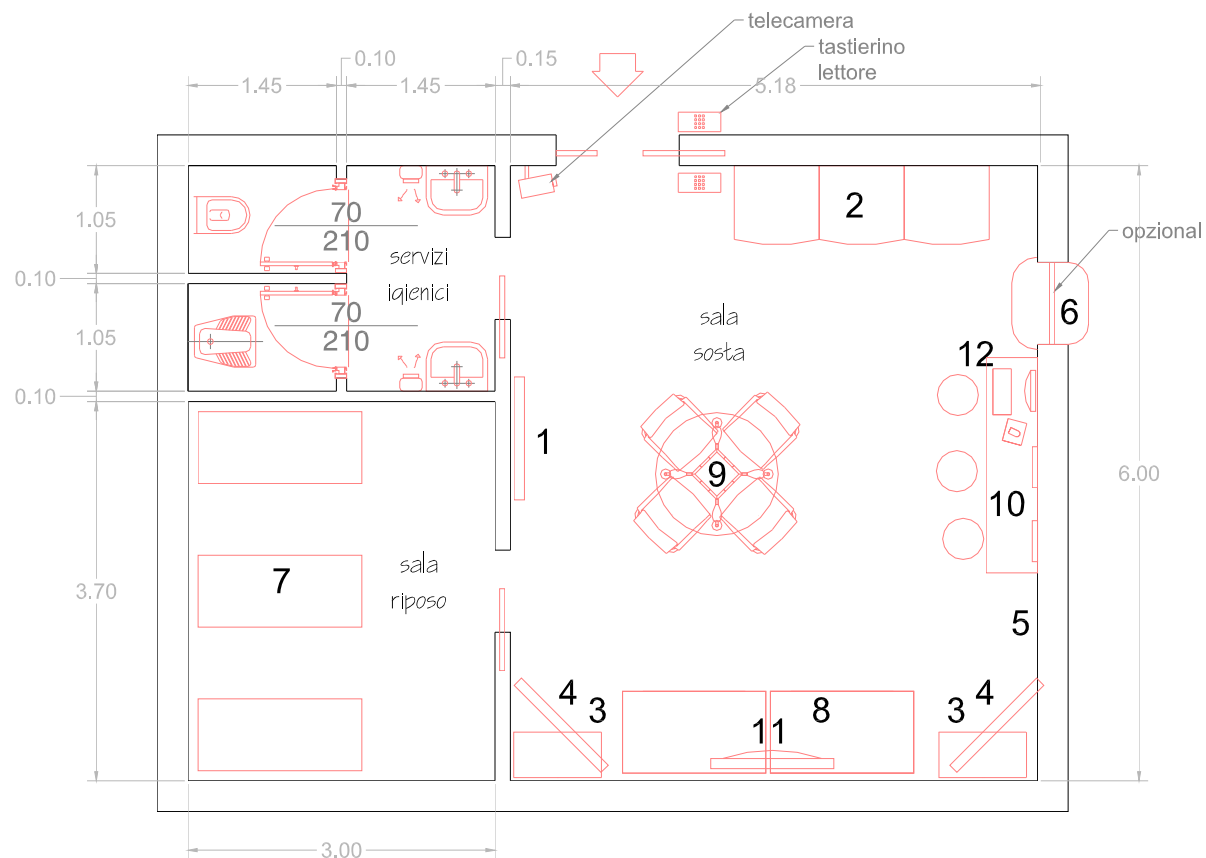
SALERNO

2 SALE : STAZIONE E DEPOSITO

STIMA DI MASSIMA € 115.000,00

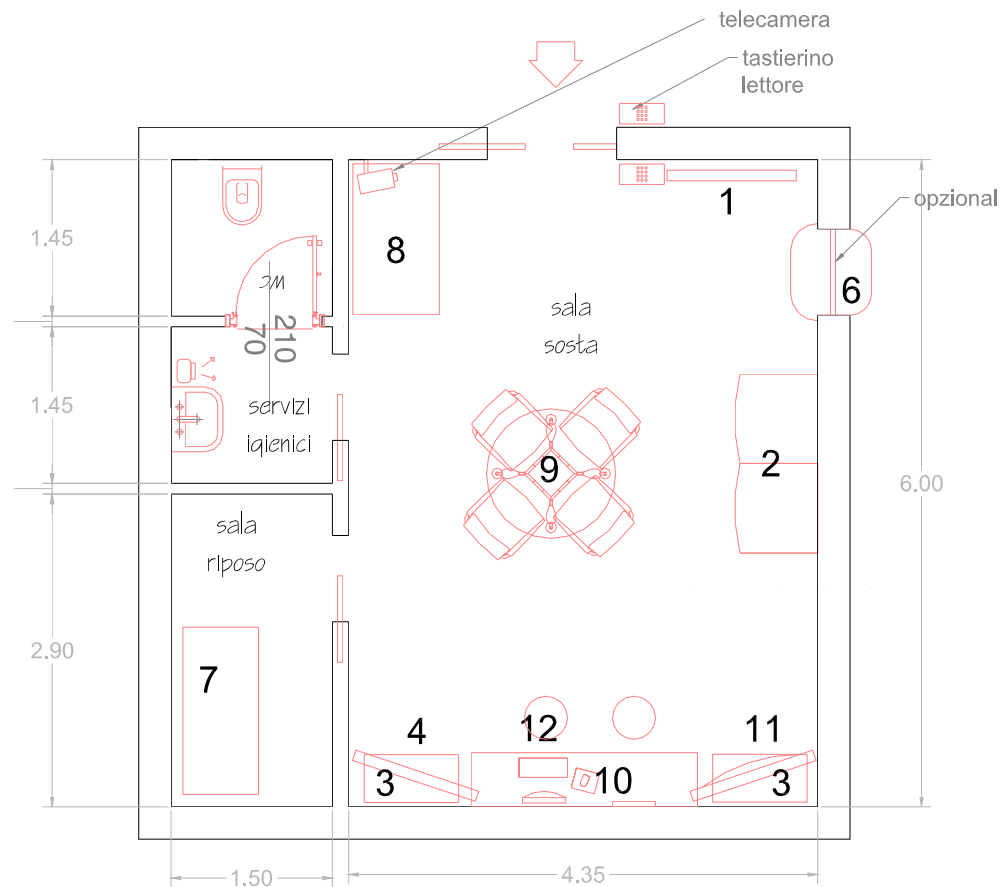
TEMPI ULTIMAZIONE APRILE 2008

Sala grande



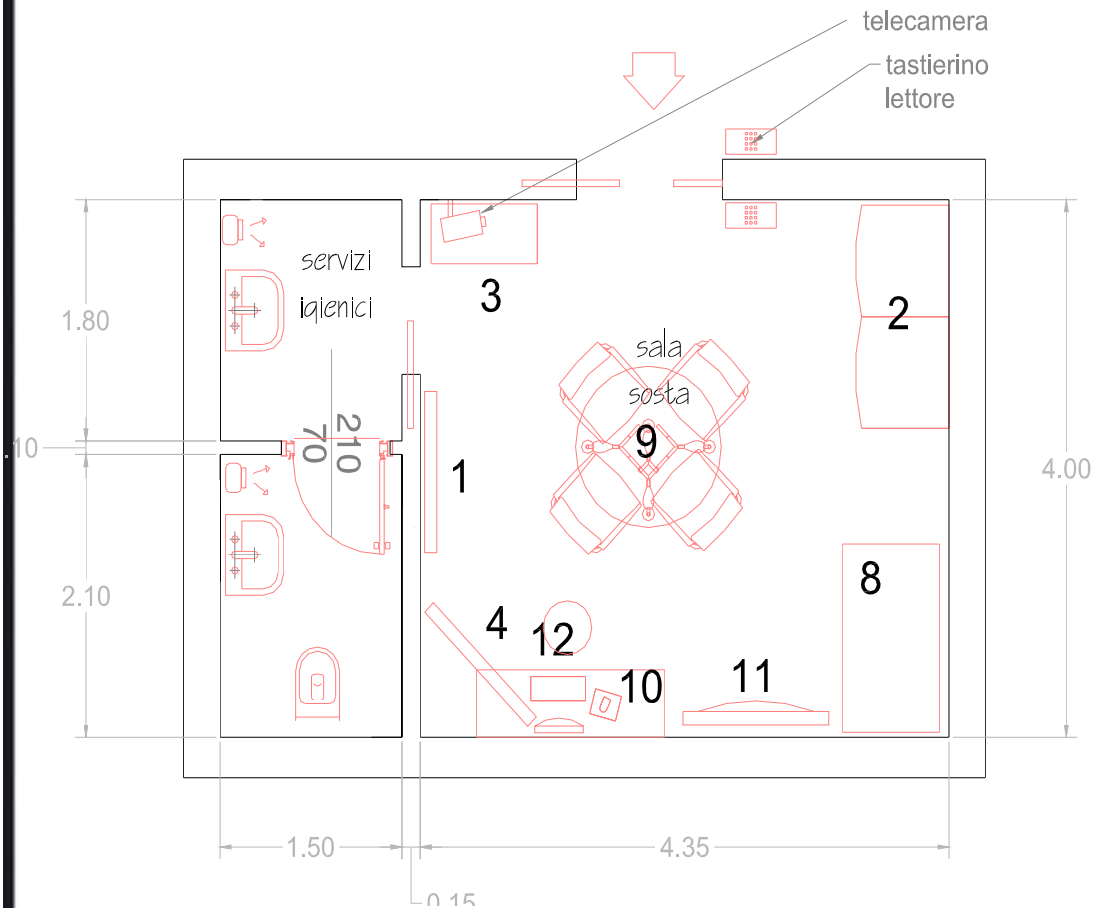
- 1 bacheche 6+1
- 2 distributori bevande
- 3 armadietti
- 4 monitor mose
- 5 presa rete
- 6 sportello operativo
- 7 poltrone reclinabili
- 8 divani
- 9 tavolo rotondo
- 10 tavolo a parete
- 11 tv a parete
- 12 postazione pc

Sala media



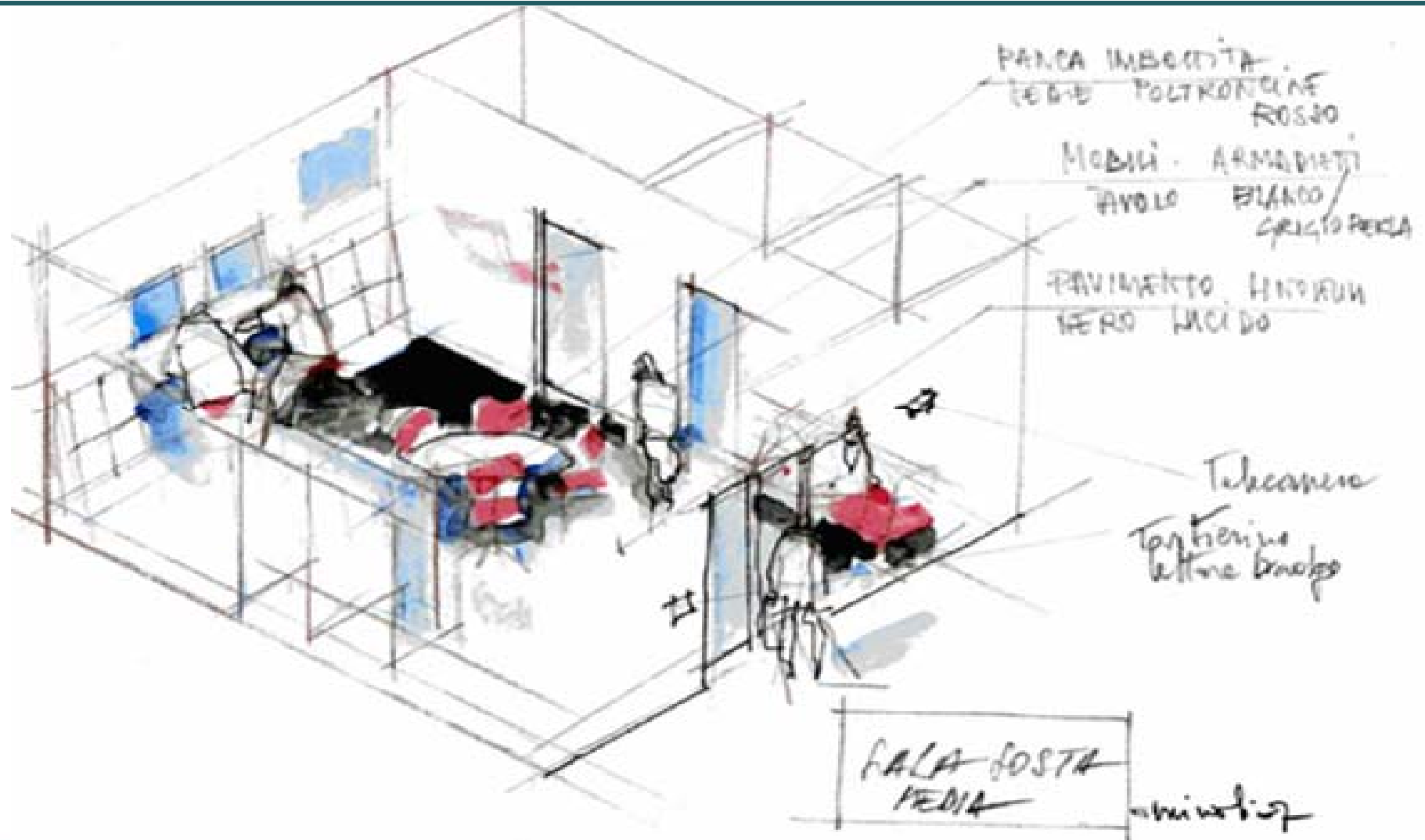
- 1 bacheche 6+1
- 2 distributori bevande
- 3 armadietti
- 4 monitor mose
- 5 presa rete
- 6 sportello operativo
- 7 poltrone reclinabili
- 8 divani
- 9 tavolo rotondo
- 10 tavolo rettangolare
- 11 tv a parete
- 12 postazione pc

Sala piccola

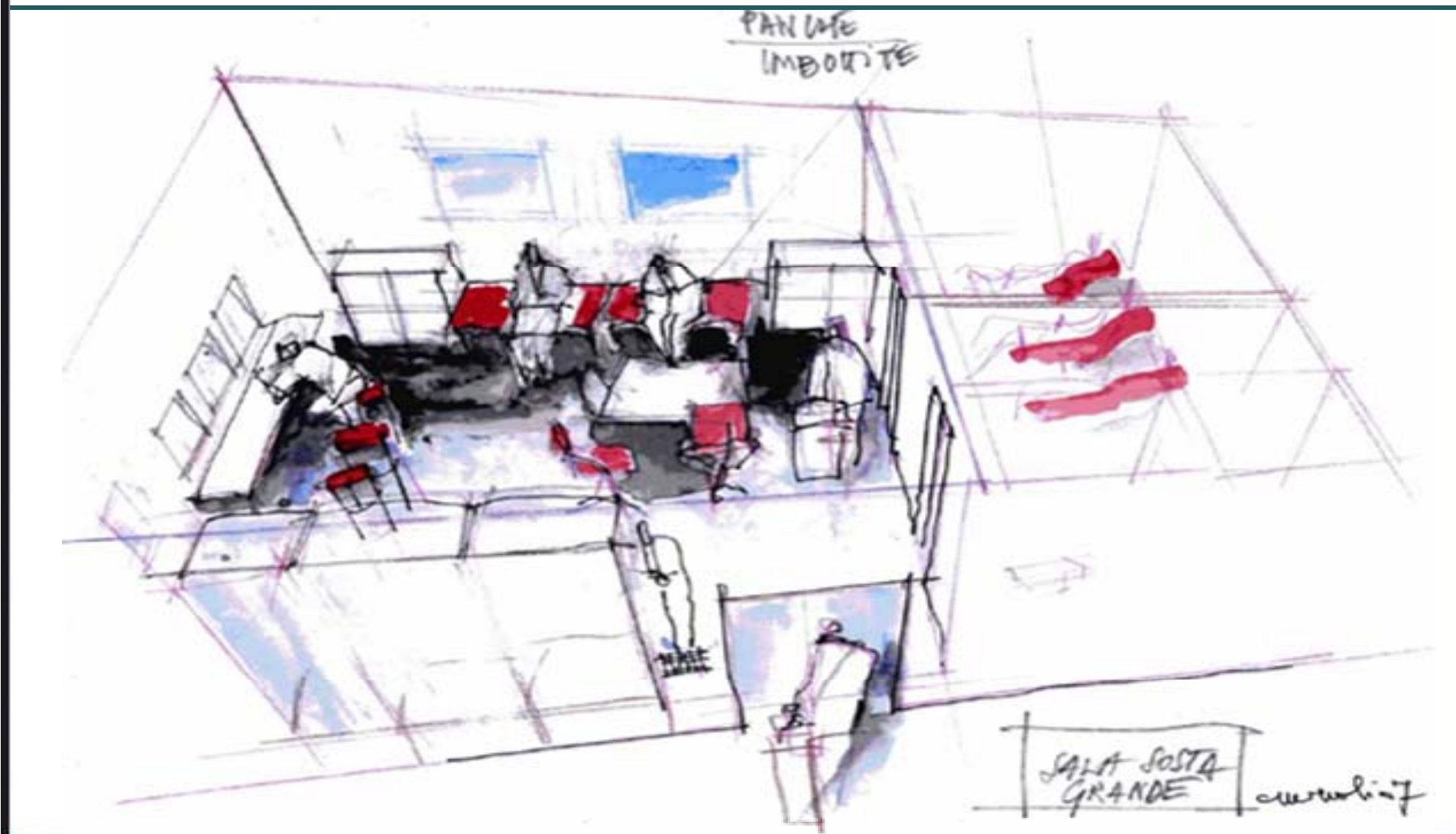


- 1 bacheche 6+1
- 2 distributori bevande
- 3 armadietti
- 4 monitor mose
- 5 presa rete
- 6 sportello operativo
- 7 poltrone reclinabili
- 8 divani
- 9 tavolo rotondo
- 10 tavolo rettangolare
- 11 tv a parete
- 12 postazione pc

Ambientazione 1



Ambientazione 2



PIANO RIQUALIFICAZIONE FERROTEL

Roma, 18 dicembre 2007

Rilevazione stato FERROTEL

numero progressivo		1	2	3	4	5	6	7	8	9	10	11	12	13	14	15	16	17	18	19	20	21	22
Località:		ANCONA	AOSTA	BARI - DL	BASSANO del Grappa	BELLUNO	BOLOGNA C.le	BOLOGNA DL Lazzaretto	BOLOGNA Posto B	BOLOGNA SD	BOLZANO Macello	BORGO S. Lorenzo	BRENNERO	BRESCIA	CERVIGNANO	CHIASSO	CHILIVANI Ozieri	CHIUSI	DOMODOSSOLA	FIRENZE Romito	FOGGIA DL	FOLIGNO C. F.	GELA
Interventi effettuati nel 2007 (24 Ferrotel)	eseguiti - vedi all. 2	x																		x	x		
Rilevamenti fonometrici 2007	a norma - vedi all. 2	x					x				x									x	x		
Interventi di messa a norma 2007	eseguiti	x						x			x	x	x										
Interventi straordinari programmati nel 2008 su Ferrotel di terzi	vedi all. 3							x			x		x							x	x		
Interventi di riqualificazione su Ferrotel di proprietà del Gruppo	vedi all. 1		x		x										x					x			x
Hotel attivati su richiesta sindacale																							

Rilevazione stato FERROTEL

numero progressivo	23	24	25	26	27	28	29	30	31	32	33	34	35	36	37	38	39	40	41	42	43	44
Località:	GENOVA Brignole	GENOVA P. Principe	GOLFO ARANCI (Olbia)	GROSSETO	LECCE	LUINO	MARCIANISE	MESSINA C.F.	MESTRE MARGHERA	MILANO S. ROCCO	MILANO S.M.LTO	NAPOLI	PADOVA	PALERMO	PAOLA	PARMA	PERUGIA	PESCARA	PIACENZA	PISA	POTENZA	RAVENNA
Interventi effettuati nel 2007 (24 Ferrotel)	eseguiti - vedi all. 2											x			x					x	x	
Rilevamenti fonometrici 2007	a norma - vedi all. 2								x											x		
Interventi di messa a norma 2007	eseguiti		x		x							x						x			x	x
Interventi straordinari programmati nel 2008 su Ferrotel di terzi	vedi all. 3				x																	
Interventi di riqualificazione su Ferrotel di proprietà del Gruppo	vedi all. 1						x															
Hotel attivati su richiesta sindacale					x					x												

Rilevazione stato FERROTEL

numero progressivo	45	46	47	48	49	50	51	52	53	54	55	56	57	58	59	60	61	62	63	64		
Località:	RIMINI	ROMA P. MAGG.	ROMA S. BIBIANA	ROMA T.NA	SALERNO	SAN CANDIDO	S.AGATA di Militello	SAPRI	SIRACUSA	TARANTO	TARVISIO bosco Verde	TORINO ORBASSANO	TORINO P.N. Via Sacchi	TORINO P.ZA NIZZA.	TRAPANI	TRIESTE	UDINE DPV	VENTIMIGLIA	VREONA P.N.	VERONA S.L.		
Interventi effettuati nel 2007 (24 Ferrotel)	eseguiti - vedi all. 2	x	x	x	x											x		x				
Rilevamenti fonometrici 2007	a norma - vedi all. 2					x											x				x	
Interventi di messa a norma 2007	eseguiti							x													x	
Interventi straordinari programmati nel 2008 su Ferrotel di terzi	vedi all. 3					x		x													x	
Interventi di riqualificazione su Ferrotel di proprietà del Gruppo	vedi all. 1			x	x	x		x		x		x				x	x	x	x			
Hotel attivati su richiesta sindacale																						

Rilevazione stato FERROTEL

- ❑ Attivati 5 hotel a Milano per il soggiorno del PDB e del PDM (60/70 unità al costo unitario di € 90 a pernotta)
- ❑ Attivato 1 hotel a Lecce per il soggiorno del PDB e del PDM (6/8 unità al costo unitario di € 50 a pernotta)
- ❑ Non attivati hotel su Pisa e Roma Tiburtina per adempimento tempestivo delle azioni ed interventi sui 2 Ferrotel come da Scheda
- ❑ Azioni 2007 Ferservizi - i soggiorni sono effettuati nei 2 Ferrotel

Piano di messa a norma e riqualificazione FERROTEL all 1

2008-2011

N.	Prog. per Lotto	Ferrotel	Proprietà	Stato attuale di Manutenzione	Livello di Occupazione	Lotti Messa a norma/Riqualificazioni	Tempistica (stimata)	
							Avvio	Fine
1	1	DOMODOSSOLA	RFI	medio/basso	54%	Lotto 1	ott-08	apr-09
2	2	BASSANO DEL GRAPPA	RFI	medio/basso	57%	Lotto 1	ott-08	apr-09
3	3	SALERNO	RFI	medio/basso	83%	Lotto 1	ott-08	apr-09
4	4	UDINE EUROPA DPV	RFI	medio/basso	69%	Lotto 1	ott-08	apr-09
5	5	TRIESTE	RFI	medio/basso	82%	Lotto 1	ott-08	apr-09
6	6	MILANO S.TO - Via Rivoltana	FS	medio	85% (stima)	Lotto 1	ott-08	apr-09
7	7	ROMA TIBURTINA	RFI	medio	100%	Lotto 1	ott-08	apr-09
LOTTO 1								
8	1	MILANO CENTRALE	FS	medio	85% (stima)	Lotto 2	set-09	mar-10
9	2	TORINO CHISOLA	RFI	medio/basso	90% (stima)	Lotto 2	set-09	mar-10
10	3	SIRACUSA	RFI	medio/basso	52%	Lotto 2	set-09	mar-10
11	4	TARVISIO BOSCO VERDE	RFI	medio/basso	100%	Lotto 2	set-09	mar-10
12	5	MARCIANISE	RFI	medio/basso	53%	Lotto 2	set-09	mar-10
13	6	TRAPANI	RFI	medio/basso	49%	Lotto 2	set-09	mar-10
14	7	AOSTA	RFI	medio/basso	64%	Lotto 2	set-09	mar-10
LOTTO 2								
15	1	MESSINA DL - Via S.ta Cecilia	FS	medio/basso	70% (stima)	Lotto 3	ott-10	apr-11
16	2	GELA	RFI	medio/basso	46%	Lotto 3	ott-10	apr-11
17	3	SANT'AGATA DI MILITELLO	RFI	medio/basso	58%	Lotto 3	ott-10	apr-11
18	4	CERVIGNANO	RFI	medio/basso	57%	Lotto 3	ott-10	apr-11
19	5	ALESSANDRIA	(FS) *	medio	16%	Lotto 3	ott-10	apr-11
20	6	VENTIMIGLIA	Centostazioni	medio/basso	63%	Lotto 3	ott-10	apr-11
21	7	ROMA SANTA BIBIANA	Grandi Stazioni	medio/basso	96%	Lotto 3	ott-10	apr-11
LOTTO 3								

Ferrotel in riqualificazione: Strutture di proprietà del Gruppo FS con un medio/alto livello di occupazione ed uno stato attuale di manutenzione mediocre;

Totale Lotti 1-2-3

Piano di azione 2007 - 24 FERROTEL – SAL dic. 2007 –all 2

ALL. 2 SCHEDA RIEPILOGO FERROTEL - PIANO DI AZIONI 2007 - 24 FERROTEL - SAL DICEMBRE				
Ferrotel	Carenze	Azioni Proposte	Stato Azioni	Completamento/Risultato Azioni
Trieste	Arredi usurati	Rinnovare Arredi in 10 camere assegnate a PdB, PdM	Gara in corso per fornitura e posa in opera arredi	Fornitura arredi ditta selezionata, previa gara, entro dicembre 2007
Udine DPV	Rumorosità eccessiva	Disporre accertamento fonometrico della rumorosità camere Eventualmente installare infissi doppi insonorizzanti alle finestre delle camere	Rilevazione fonometrica conclusa -	Completata/Rumorosità compatibile con il soggiorno
Verona S. Lucia	Rumorosità eccessiva	Disporre accertamento fonometrico della rumorosità camere Eventualmente installare infissi doppi insonorizzanti alle finestre delle camere	Rilevazione fonometrica conclusa -	Completata/Rumorosità compatibile con il soggiorno
Bolzano	Rumorosità eccessiva	Disporre accertamento fonometrico della rumorosità camere Eventualmente installare infissi doppi insonorizzanti alle finestre delle camere	Rilevazione fonometrica conclusa -	Completata/Rumorosità compatibile con il soggiorno
Mestre	Rumorosità eccessiva	Disporre accertamento fonometrico della rumorosità camere Eventualmente installare infissi doppi insonorizzanti alle finestre delle camere	Rilevazione fonometrica conclusa -	Completata/Rumorosità compatibile con il soggiorno
Milano S. Rocco	Tinteggiatura camere Arredi usurati Lontananza Stazione FS	Effettuare sopralluogo con Trenitalia	Azioni previste: moquette corridoi 5° e 6° piano, tinteggiatura camere 4° piano, potenziamento luci camere 5° e 6°, manutenzione giardino e potature piante.	programma di messa a norma verrà completato entro aprile 2008 - attesa approvazione Piano Anti-incendio da parte dei VF Milano Azioni previste possono realizzarsi solo a seguire, entro giugno 2008
Roma P.ta Maggiore	Tinteggiatura 30 camere	Tinteggiare 30 camere Ripristinare servizio sveglia reception Dotazione phon nei bagni	Azioni completate	completata tinteggiatura 30 camere Ripristinato servizio elettronico sveglia completata dotazione phon bagni
Roma S. Bibiana	Percorso Ferrotel Stazione FS pericoloso	Attivare Servizio di chiamata Polfer in Stazione Termini per emergenze (non necessario servizio navetta)	Azioni completate	completata
Roma Tiburtina	Rumorosità eccessiva	Installare infissi doppi ad alta insonorizzazione	Azioni completate	Installati infissi doppi ad alta insonorizzazione
	Carenze igienico sanitarie	Eliminare carenze igienico sanitarie		Eliminate carenze igienico sanitarie
		Sostituire effetti letto, effetti bagno, kit sanitari		Sostituiti effetti letto, effetti bagno, kit sanitari nelle 49 camere + bagni
		Acquistare arredi in 30 camere assegnate a Pdb, PdM Sostituire areatori bagni		Sostituiti arredi in 30 camere assegnate a Pdb, PdM Sostituiti areatori bagni
Climatizzazione non regolabile.	Attivare regolazione climatizzazione	Inseriti filtri assorbenti a bocchette per controllo clima / aria fredda		
Ancona	Dotazione kit sanitari Rumorosità eccessiva	Completare kit sanitari Insonorizzare infissi Fornire tende oscuranti in tutte (83) le camere del Ferrotel	Azioni completate	Completati kit sanitari Eliminati cassettoni finestre con insonorizzazione infissi Istallate tende oscuranti istallate nelle 83 camere

Piano di azione 2007 - 24 FERROTEL – SAL dic. 2007 – all. 2

Salerno	Tinteggiatura camere	Tinteggiare 28 camere assegnate a PdB, PdM	Azioni completate	Tinteggiate 28 camere assegnate a PdB, PdM
	Carenze nelle pulizie	Recuperare livello standard pulizia camere come da Contratto		Recuperato livello standard pulizia camere come da Contratto
	Finestre non oscurabili	Fornire tende oscuranti in 28 camere assegnate a PdB, PdM		Installate tende oscuranti in 46 camere, di cui 28 assegnate a PdB, PdM
	Rumorosità camere	Disporre accertamento fonometrico della rumorosità camere Eventualmente installare infissi doppi insonorizzanti alle finestre delle camere		Completata/Rumorosità compatibile con il soggiorno
Napoli	Carenze igienico-sanitarie	Pulire radicalmente sanitari e bagni	Azioni completate	Effettuate pulizie radicali sanitari e bagni
	Tinteggiatura camere assegnata a PdB, PdM	Fornire kit sanitari e prodotti per l'igiene completi	Azioni completate	Forniti kit sanitari e prodotti per l'igiene completi
	Climatizzazione inadeguata	Verificare funzionalità climatizzazione	Azioni completate	Sostituite serrature in 20 camere
	Collegamento Ferrotele Stazione FS nelle ore serali e notturne	Attivare Servizio navetta ove necessario	Azioni completate	Sostituiti elementi sanitari bagni
Foggia	Lontananza Ferrotele dalla stazione FS e assenza servizio transfer	Attivare Servizio Transfer	Azioni completate	Servizio navetta attivo dal 18 dicembre 2007
	Rumorosità eccessiva	Disporre accertamento fonometrico della rumorosità camere Eventualmente installare infissi doppi insonorizzanti alle finestre delle camere		Completata/Rumorosità compatibile con il soggiorno
	Scarsa manutenzione	Tinteggiare corridoio 2° e 3° piano, sala Tv e servizi igienici ai piani		Tinteggiati corridoio 2° e 3° piano, sala Tv e servizi igienici ai piani
	Carenze igienico sanitarie	Eliminare carenze igienico sanitarie mediante interventi di pulizia radicale, derattizzazione, disinfestazione camere e parti comuni integrare kit sanitari		Azioni completate
Potenza	Mancanza di elementi di arredo.	Integrare elementi di arredo mancanti	Azioni completate	Ripristinati recinzione di sicurezza perimetrale e funzionalità ascensore, installate luci di emergenza nelle scale + sostituzione arredi mancanti
	Tinteggiatura camere	Tinteggiare 20 camere (avvio I fase programma 2007)	Azione completata	
Firenze	Rumorosità eccessiva	Disporre accertamento fonometrico della rumorosità camere Eventualmente installare infissi doppi insonorizzanti alle finestre delle camere	Azione completata	Tinteggiatura effettuata - Completata fonometria /Rumorosità compatibile con il soggiorno
	Eccessiva rumorosità	Disporre accertamento fonometrico della rumorosità camere Eventualmente installare infissi doppi insonorizzanti alle finestre delle camere		Completata fonometria /Rumorosità compatibile con il soggiorno completata - Servizio navetta già attivo Trenitalia - Fornitura arredi ditta selezionata, previa gara, entro dicembre 2007
Pisa	Attivazione servizio Transfer	Attivare selezione di mercato per fornitura servizio transfer	Azioni completate	
	Arredi usurati	Rinnovare Arredi in 35 camere assegnate a PdB, PdM		
	Bagni privi di bidet e doccia	Realizzare docce bidet nei bagni di 6 camere	Azioni completate	Installate docce e dei bidet nei bagni di 6 camere
Modane	Assenza servizi igienici in camera	-		l'immobile di Modane non è un Ferrotele in gestione Ferservizi

Piano di azione 2007 - 24 FERROTEL – SAL dic. 2007 – all.2

Bologna C.le	Assenza servizi igienici in camera	Realizzare bagni autonomi nelle 135 camere assegnate a PdB, PdM	La realizzazione dei bagni autonomi nelle camere - Presuppone la ristrutturazione integrale degli interni del Ferrotel per un importo stimato di 400.000 € - Attesa per Demolizione stabile fine 2008 per progetto Alta Velocita'	Azione sospesa per prossima demolizione stabile x AV
	Rumorosità eccessiva	Disporre accertamento fonometrico della rumorosità camere Eventualmente installare infissi doppi insonorizzanti alle finestre delle camere	Azione completata	Completata/Rumorosità compatibile con il soggiorno
Rimini	Camere prive di climatizzatori	Fornire e attivare climatizzatori mobili nelle 24 stanze assegnate a Pdb, PdM	Azioni completate	Fornite e attivare climatizzatori mobili nelle 24 stanze assegnate a Pdb, PdM
Crotone		-		Il Ferrotel di Crotone è stato chiuso dal 1 febbraio 2007
Paola	Carenze molteplici standard di soggiorno	Eliminare carenze	Azione completata	Completata Riqualficazione - Riaperto ferrotel al soggiorno il 26 marzo 2007
Messina DL	-	-	-	il Ferrotel è stato chiuso all'inizio del 2006. E' stato detinato ad uso Ferrotel, da gennaio 2006, il complesso immobiliare di via Alessandria, 81 - a norma e riqualficato nel 2004 - pregresso CdF.
Sestri Levante	Carenza di pulizia, carenza nel cambio biancheria, aria condizionata mancante e mancato presenziamento notturno per l'Hotel Suisse	La struttura residenziale non e' ferrotel. Le carenze riguardano l'hotel Suisse. Ferservizi, richiamato invano l'hotel, ha deciso di sostituire l'albergo.	Azione completata	Revocata nel 2005 la convenzione con l'Hotel Suisse - Formalizzato contratto con l'Hotel Elisabetta che ha servizi buoni e regolari.

Messa a norma completata FERROTEL 2007 — all. 2 bis

N.	Compendio	Ferrotel	Data messa a norma	
			inizio	fine
1	AN027	ANCONA	gen-07	dic-07
2	AN015	PESCARA	gen-07	dic-07
3	BA017	LECCE	gen-07	dic-07
4	BA018	POTENZA	gen-07	dic-07
5	BO018	BOLOGNA LAZZARETTO DL	gen-07	dic-07
6	BO010	RAVENNA	gen-07	dic-07
7	NA014	NAPOLI	gen-07	dic-07
8	RC017	SAPRI	gen-07	dic-07
9	VR001	BOLZANO MACELLO	gen-07	dic-07
10	VR003	BRENNERO	gen-07	dic-07
11	VRO43	VERONA SANTA LUCIA DL	gen-07	dic-07
12	FI012	BORGO SAN LORENZO	gen-07	dic-07
13	GE022	GENOVA P.TA PRINCIPE	gen-07	dic-07

Interventi straordinari FERROTEL 2008 (unità 10) – all. 3

ALL. 3 SCHEDA RIEPILOGO FERROTEL - INTERVENTI STRAODINARI FERROTEL 2008 (10 FERROTEL)												
N.° Progre-ssivo	Polo	Sede	Ferrotel	Proprietà	% utilizzo	Previsione Alberghi anno 2008/2009 (stima) - Soggiorni e costi	Caratteristiche Ferrotel	Fabbisogno giornaliero soggiorni PdB, Pdm	Aspetti di intervento	Programma Interventi		
										Azioni	Obiettivo	time-out
1	NA	BA	Foggia	Express Holding	51%	500 soggiorni - costo stimato €45 (Totale € 22.500)	54 camere in 3 piani + piano terra	20	• arredi delle camere assegnate al personale Viaggiante Trenitalia (20 camere), sono obsoleti ed insufficienti	1- Rinnovo arredi 20 camere (due piani), a copertura fabbisogno soggiorni PDB – PDM	a- recupero standard di soggiorno per Personale Viaggiante; b- eliminazione reclami e richieste alberghi aggiuntivi da parte personale Viaggiante Trenitalia;	Anno 2008
2	NA	BA	Lecce	Express Holding	32% (potenziale recupero recettività previsione 52%)	3.000 soggiorni - costo stimato €50 (Totale € 150.000)	3 piani + piano terra, con 48 camere (16 camere a piano in due ali da 8 camere l'una)	16	• dispone di sole 6 camere al 3° piano con bagni autonomi e ben arredate	1- Lavori di realizzazione 12 camere al 1° piano, con bagni autonomi in camera, completi delle dotazioni standard, al posto delle attuali 16, con recupero spazi utili	a- disporre di 18 camere complete di bagni autonomi e dotazioni arredi di qualità; b- recuperare in soggiorno circa 10 unità PDM – PDB in atto residenzializzati in hotel aggiuntivi, al costo unitario medio di € 45 a pernottamento ed annuale di circa € 160.000;	Anno 2008
										2- Fornitura nuovi arredi nelle 12 camere da dotare con bagni autonomi	c- eliminare reclami e richieste alberghi aggiuntivi da parte personale Viaggiante Trenitalia;	Anno 2008
3	NA	NA	Sapri	Express Holding	31% (potenziale recupero recettività previsione 45%)	200 soggiorni - costo stimato €45 (Totale € 9.000)	3 piani + piano terra, con 93 camere complessive (28 camere a piano + 9 camere al piano terra)	30	• dispone di sole 9 camere, al piano terra e di altre 6 camere al 3° piano con bagni autonomi completi di doccia; le altre dispongono tutte di servizi igienici autonomi, ma senza doccia;	1- Realizzare, in 15 camere le docce autonome; in questo modo, essendo già disponibili 15 camere con bagni complete, tutto il Personale Viaggiante Trenitalia disporrebbe degli standard di soggiorno previsti contrattualmente;	a- recupero standard di soggiorno contrattuali per personale viaggiante; b- eliminare reclami e richieste alberghi aggiuntivi da parte personale Viaggiante Trenitalia;	Anno 2008
									• ha arredi vetusti e • o insufficienti nelle camere tutte;	2- Fornitura nuovi arredi in 20 delle 30 camere assegnate giornalmente al Personale Viaggiante; Nota: costo comprensivo nuovi arredi bagni in camera;	Anno 2008	
4	VR	VR	Bolzano	Terzi	47% (potenziale recupero recettività previsione 70%)	4.800 soggiorni - costo stimato €48 (Totale € 230.000)	4 piani + piano terra, con 69 camere complessive	10	• le 69 camere, di cui 10 da riservare giornalmente al PDB – PDM Trenitalia, non dispongono di bagni autonomi in camera. le 10 unità PDB – PDM al giorno pernottano, pertanto, a richiesta Trenitalia, in alberghi aggiuntivi	1- Realizzazione bagni autonomi completi dei componenti standard, in 10 camere del ferrotel, al 1° piano;	a- recuperare in soggiorno circa 10 unità PDM – PDB in atto residenzializzati in hotel aggiuntivi, al costo annuale di circa € 110.000;	Anno 2008
									• Il Ferrotel non dispone di servizio sveglia elettronico	2- Realizzazione adeguamenti scarichi bagni in 10 camere;	b- recuperare standard camere per il riposo notturno Personale Viaggiante Trenitalia;	Anno 2008
									3- Realizzazione Impianto servizio sveglia elettronico	c- eliminare reclami e richieste alberghi aggiuntivi da parte Personale Viaggiante Trenitalia;	Anno 2008	

Interventi straordinari FERROTEL 2008 (unità 10) – all. 3

5	VR	VR	Verona P.ta Nuova	Grandi Stazioni	78%	Non previsti soggiorni in hotel	2 piani, con 28 camere complessive (14 a piano)	20	<ul style="list-style-type: none"> Le 14 camere del 2° piano presentano un livello di standard visibilmente basso per stato pulizia estetica, macchie, infiltrazioni umidità, perdite acqua nei bagni per vetusti impianti esterni, ecc.; 	1- Tinteggiatura 14 camere e bagni al 2° piano, con sostituzione impianti luce camere e corridoio e sostituzioni idraulica esterna ai bagni in camera; Costo stimato;	a- allineare integralmente livello qualità di soggiorno nei due piani del ferrotel, che acquisirebbe standard complessivo alto;	Anno 2008
									<ul style="list-style-type: none"> l'ingresso non ha protezione esterna dagli elementi atmosferici (manca tettoia) con danni da acqua piovana; 	2- Realizzazione tettoia esterna all'ingresso; costo stimato	b- eliminare reclami e richieste alberghi aggiuntivi da parte Personale Viaggiante Trenitalia;	Anno 2008
6	VR	VR	San Candido	Terzi	52%	Non previsti soggiorni in hotel	2 piani, con 21 camere complessive (10 a piano)	8	<ul style="list-style-type: none"> impianto elettrico e punti luce nelle camere vetusto ed obsoleto, con luminosità inadeguata camere e parti comuni; 	1- Adeguamento impianto elettrico, impianti e punti luce camere e parti comuni;	a- eliminare reclami da parte Personale Viaggiante Trenitalia;	Anno 2008
7	FI	FI	Firenze Romito	Terzi	102%	800 soggiorni - costo stimato €53 (Totale € 42.400)	4 piani + piano terra + un seminterrato, con 94 camere complessive (camere al 2°, 3° e 4° piano; al 1° piano Mensa e Bar; al piano terra spogliatoi PDB – PDM Trenitalia)	85	<ul style="list-style-type: none"> lo stato strutturale delle tubazioni e condotta idrica e relativa impiantistica è da anni in stato di precarietà crescente. Risultano inutili interventi di M.O tamponamento. Occorre un piano completo ed urgente di interventi; 	1^ Fase lavori: Sostituzione caldaia per riscaldamento e rifacimento tubazioni e collettori in centrale Termica, al Piano Seminterrato;	a- assicurare regolarità e continuità di soggiorno a circa 90 unità PDM – PDB in atto residenzializzati in ferrotel; b- evitare la chiusura del ferrotel - prossima - per deperimento totale impiantistica e rete idrica con ricorso massivo in hotel aggiuntivi;	Anno 2008
									<ul style="list-style-type: none"> il Ferrotel utilizza tutte e 94 le camere e, tuttavia, non ha recettività esaustiva; ulteriori 5 – 10 unità di Personale Viaggiante viene dirottato in Albergo aggiuntivo; 	2^ Fase lavori: Sostituzione ed installazione nuove tubazioni di rete idrica da seminterrato al piano terra con connessione ai piani superiori;	c- evitare costi di hotel mensili di € 170.000 circa e di € 1.900.000 annuale (94 persone al gg in hotel, al costo medio unitario di pernottato di 60€, secondo stima in difetto); d- evitare il rischio di non reperire su Firenze hotel recettivi, vicini alla stazioni a tariffa omogenea; e- evitare reclamistica dei clienti;	Anno 2008

Interventi straordinari FERROTEL 2008 (unità 10) – all. 3

8	FI	BO	Bologna Lazzaretto DL	Terzi	40% (potenziale recupero recettività previsione 60%)	Non previsti soggiorni in hotel	4 piani + piano terra, con 94 camere - utilizzabili 84, non assegnabili n.10 camere residue	35	<ul style="list-style-type: none"> recettività attualmente adeguata; occorre però recupero recettività massima per PDM – PDB, in atto allocato nel Ferrotel di Bologna Centrale (previsto in demolizione entro fine 2008 per adeguamenti cantiere Alta Velocità Bologna); 	1- Lavori di realizzazione bagni autonomi in 10 camere, non utilizzate in atto, del Ferrotel, con le dotazioni standard;	<p>a- Recupero in soggiorno a fine 2008 di circa 50 delle 75 unità complessive di PDB – PDM Trenitalia, in atto allocato a Bologna Centrale;</p> <p>b- Le altre 10 unità di personale Trenitalia, verrebbero allocate nel Ferrotel di Bologna S. Donato;</p>	Anno 2008
										2- Fornitura arredi completi alle 10 camere predette e bagni;	<p>c- Chiusura conseguente Ferrotel Bologna Centrale nel 2008, a lavori conclusi, con economie gestionali di circa € 1.200.000 (costo anno di gestione Ferrotel Bologna Centrale);</p>	Anno 2008
9	VR	VR	Verona S. Lucia	Terzi	56%	Non previsti soggiorni in hotel	4 piani, con 74 camere complessive	40	<ul style="list-style-type: none"> Il Ferrotel non dispone di servizio sveglia elettronico 	1- Realizzazione Impianto servizio sveglia elettronico alle camere	a- eliminare reclami da parte Personale Viaggiante Trenitalia;	Anno 2008
10	VR	VR	Brennero	Terzi	73%	Non previsti soggiorni in hotel	3 piani e Piano terra, con 61 camere complessive	43	<ul style="list-style-type: none"> Il Ferrotel non dispone di servizio sveglia elettronico 	1- Realizzazione Impianto servizio sveglia elettronico alle camere	a- eliminare reclami da parte Personale Viaggiante Trenitalia;	Anno 2008

RISTORAZIONE

Roma, 18 dicembre 2007

Azioni Ristorazione (Ristoranti Convenzionati)

Soluzioni individuate

Attivazioni di nuove Convenzioni 13

Località :

Agrigento (2 locali)
Caltanissetta
Chiavari
Chivasso
Foggia
Legnago
Macomer
Modica
Napoli Campi Flegrei
Nocera Inferiore
Sibari
Termini Imerese

Richieste di sovrapprezzi ai ferrovieri

Richiamo ai gestori per il rispetto della convenzione stiamo programmando verifiche presso i ristoranti per controllare l'effetto dei richiami

Scarsa Qualità

15

su 13 locali effettuati controlli
altri 2 saranno controllati entro gennaio
su 10 locali i controlli hanno fatto rientrare il problema

Azioni Ristorazione (MENSE)

Azioni Eseguite

Miglioramento Qualità

19

Mensa di:	Orbassano	Lametia Terme
	Verona P.N.	Paola
	Cervignano	Sapri
	Tarvisio	Catania C.le
	Udine D.L	Messina OML
	Bologna C.le	
	Parma	
	Pisa C.le	
	Piacenza	
	Rimini Stazione	
	Chiusi	
	Firenze S.M.N.	
	Grosseto	
	Livorno C.le	

Richieste a Ferservizi di intervento **7**

Programmate verifiche della Qualità at **10** da fare entro gennaio 2008

Avviati lavori di ristrutturazione **1** mensa di La Spezia