

Verbale della riunione del 30 giugno 2008 tra la Società TRENITALIA S.P.A. e le OO.SS nazionali FILT – FIT – UILTRASPORTI – UGL AF - FASTFERROVIE -- Or.S.A. in relazione alle problematiche legate alla logistica del PdM e del PdB.

In via preliminare, la Società illustra il piano di miglioramento delle sale di sosta utilizzabili dal P.d.M. e P.d.B. delle Divisioni, che verrà attuato nel triennio 2008-2010, nonché il piano di riqualificazione dei Ferrotel, come da documentazione allegata.

In attesa e nel corso degli interventi di riqualificazione dei Ferrotel, la Società conferma che i casi di criticità evidenziati in sede di confronto nazionale saranno superati ricorrendo ad apposite convenzioni alberghiere.

La Società nel confermare quanto disposto dall'art. 22 punto 2.12 e dall'articolo 46 punto 1 del CCNL – AF, dalle circolari inerenti in vigore, in via sperimentale, in casi di particolari criticità come appresso specificato e ferme restando le condizioni di ammissione del personale alla fruizione dei pasti definite dalla vigente normativa contrattuale, procederà come di seguito specificato.

A decorrere dalla data odierna, al solo personale in servizio di condotta e scorta dei treni, la Società riconoscerà il rimborso a pie' di lista delle spese sostenute per la consumazione del pasto entro il limite massimo giornaliero di € 12.50, nei seguenti casi:

- località sprovviste di mense aziendali e nelle quali risulta presente un solo servizio sostitutivo (locale convenzionato), nelle giornate di chiusura dello stesso (per riposo settimanale, festività, etc.)
- località sprovviste di servizio sostitutivo e nelle quali risulta presente servizio di mensa aziendale, nelle giornate di chiusura della stessa (per riposo settimanale, festività, etc.)
- eventuali ulteriori criticità dovute a situazioni eccezionali (per esempio: ritardo treno, interruzioni, richiesta di riserva, etc.), che possano pregiudicare la regolarità del servizio, valutate tutte le possibili alternative tecniche d'esercizio, previa autorizzazione del proprio responsabile diretto (Responsabile Impianto, Responsabile Produzione o Ufficio Distribuzione). Dell'autorizzazione ricevuta dovrà farsi specifico riferimento nella richiesta di rimborso.

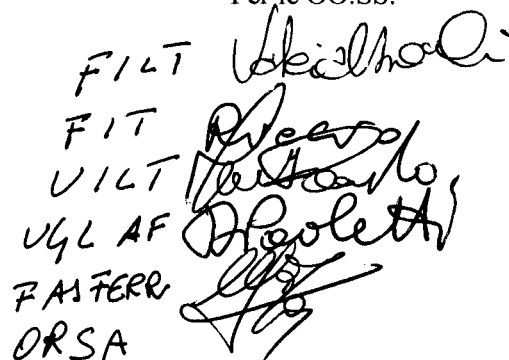
Inoltre, anche in presenza di turni provvisori, per quegli allacciamenti individuati dalle parti a livello decentrato che per motivi logistici specifici del territorio possono determinare l'oggettiva difficoltà della fruizione del pasto, si provvederà a riconoscere il rimborso delle spese del pasto consumato nei limiti del suddetto importo massimo. Tali casi dovranno essere evidenziati sul TV2 / M131.

La Società predisporrà specifica procedura per l'applicazione di tutto quanto sopra.

Per Trenitalia



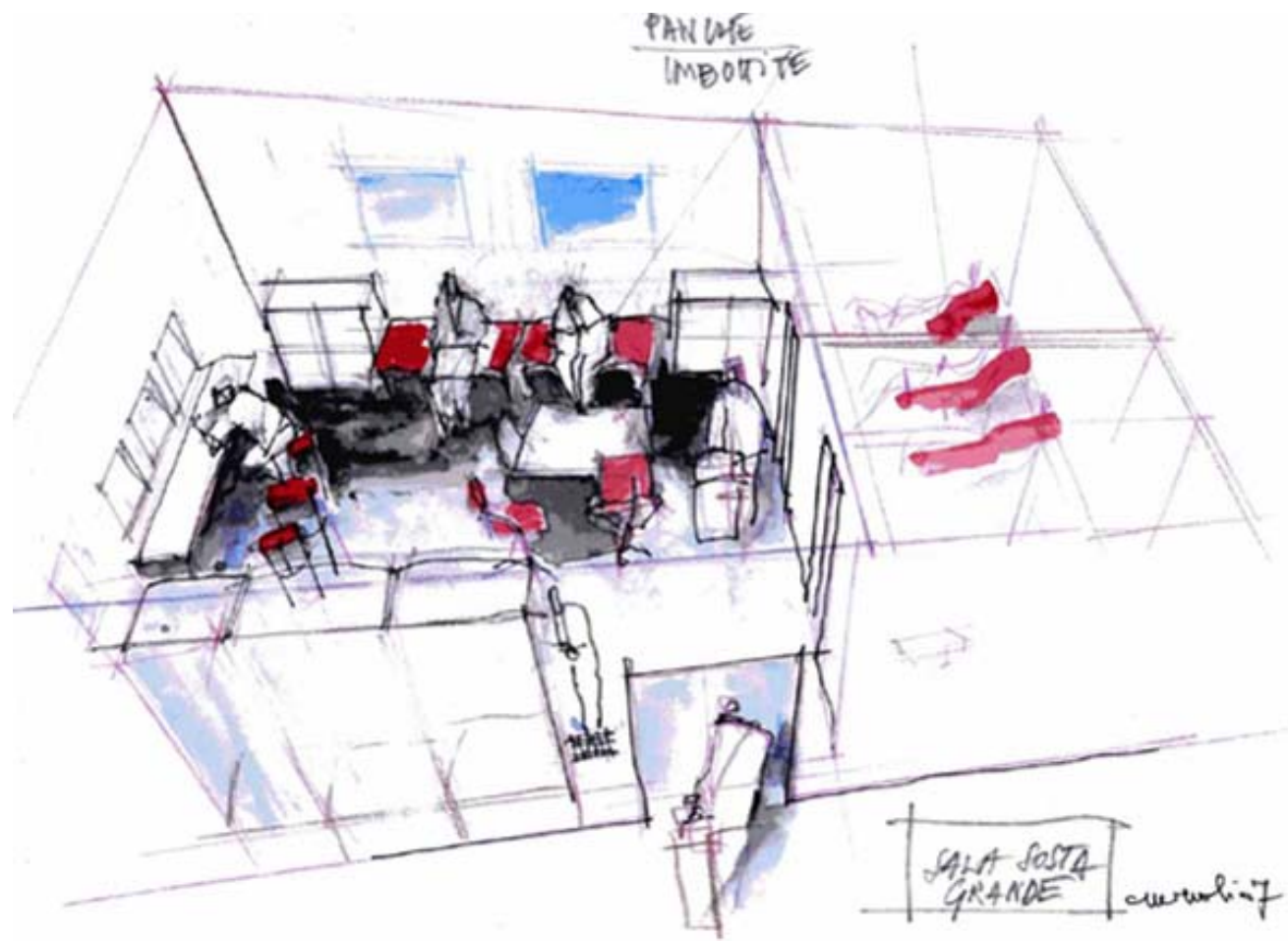
Per le OO.SS.



FILT
FIT
UILTRASPORTI
UGL AF
FASTFERR
ORSA

Progetto

” adeguamento sale di sosta”



La 1° fase del progetto approvato dall'AD ovvero l'azienda ci crede.

TRENITALIA

DELIBERA N° 4 /2008

- Vista la COp Trenitalia/AD n°223 del 9 novembre 2007;
- Esaminata la richiesta di autorizzazione inoltrata in data 7 marzo 2008 dalla Direzione Risorse Umane e Organizzazione di Trenitalia

si autorizza

La prima fase del progetto "Alloggiamento sale sosta", relativa all'alloggiamento di 70 sale sosta, per un costo totale pari a **3.400.000 €**.

17 MAR. 2008



Vincenzo SUPRANO

Ripartizione geografica interventi autorizzati 1^a fase progetto

NORD EST		
Divisione	AREA	Località
Cargo	Nord Est	Bolzano
Cargo	Nord Est	Brennero
Cargo	Nord Est	Brennero
Comuni	Nord Est	Cervignano
Comuni	Nord Est	Cervignano DL
Cargo	Nord Est	Mestre
DTR	Nord Est	Padova
Cargo	Nord Est	Padova int.P
DTR	Nord Est	Verona P.N.
Cargo	Nord Est	Verona Scalo
Cargo	Nord Est	Vicenza
Cargo	Nord Est	Villa Opivina
DTR	NorEst	Udine
DTR	NorEst	Venezia M

NORD OVEST		
Divisione	AREA	Località
DPNI	Nord Ovest	Ventimiglia
Cargo	Nord Ovest	Ventimiglia
Cargo	Nord Ovest	Torino OB
DTR	Nord Ovest	Torino DL
DTR	Nord Ovest	Savona FV
DTR	Nord Ovest	Savona Deposito
DTR	Nord Ovest	Savona FV
DTR	Nord Ovest	Novara
DPNI	Nord Ovest	Genova.PP
Comuni	Nord Ovest	Genova SP
Comuni	Nord Ovest	Genova B.

NORD		
Divisione	AREA	Località
Cargo	Nord	Bergamo
DPNI	Nord	Bologna
Cargo	Nord	Bologna In.P.
Cargo	Nord	Bologna SD
Cargo	Nord	Brescia
Cargo	Nord	Castelmaggiore
Comuni	Nord	Cremona
Cargo	Nord	Milano Cle
DTR	Nord	Milano P. G.
DTR	Nord	Milano Sm.to
Cargo	Nord	Modena
DTR	Nord	Pavia
DTR	Nord	Piacenza

CENTRO		
Divisione	AREA	Località
Cargo	Centro	Ancona
Cargo	Centro	Avezzano
DTR	Centro	Cagliari
Cargo	Centro	Firenze
Cargo	Centro	Firenze
DTR	Centro	Grosseto
DTR	Centro	Livorno C.le
DTR	Centro	Livorno DL
Cargo	Centro	Pescara
DTR	Centro	Pisa
DTR	Centro	Pisa ISR
DTR	Centro	Pistoia
DTR	Centro	Roma TB
DPNI	Centro	Roma TB
DTR	Centro	Roma ternini B 24
Cargo	Centro	Roma TS

SUD		
Divisione	AREA	Località
DPNI	Sud	Bari
Cargo	Sud	Battipaglia
Cargo	Sud	Benevento
Cargo	Sud	Brindisi
Cargo	Sud	Caserta
Cargo	Sud	Catania
DTR	Sud	Catanzaro Lido
Comuni	Sud	Foggia
Comuni	Sud	Foggia
Cargo	Sud	Messina
DTR	Sud	Napoli C.le
Cargo	Sud	Napoli C.le
DTR	Sud	Palermo
DTR	Sud	Palermo N.
Cargo	Sud	Reggi C. Bolano
DTR	Sud	Salerno Imp
DTR	Sud	Termoli

+ Firenze Rifredi

I criteri delle nuove sale sosta.

Le sale saranno di Trenitalia e non più divisionali.

Significato importante della decisione:
Si coniugano le necessità delle Divisioni con il criterio di uniformità e immagine aziendale.

Le Divisioni sono coinvolte nel processo, prima nella fase di preparazione e successivamente sul territorio.

Le sale sosta avviate.

Rispetto alla precedente riunione, sono stati avviati:

I progetti realizzativi di 4 sale:

- Salerno, Firenze Castello, Genova P.P. e Genova Rivarolo; (conclusione prevista: primi di settembre).

La fase istruttoria propedeutica ai progetti di tutte le sale sosta previste nella 1° fase.
(conclusione prevista: fine ottobre).

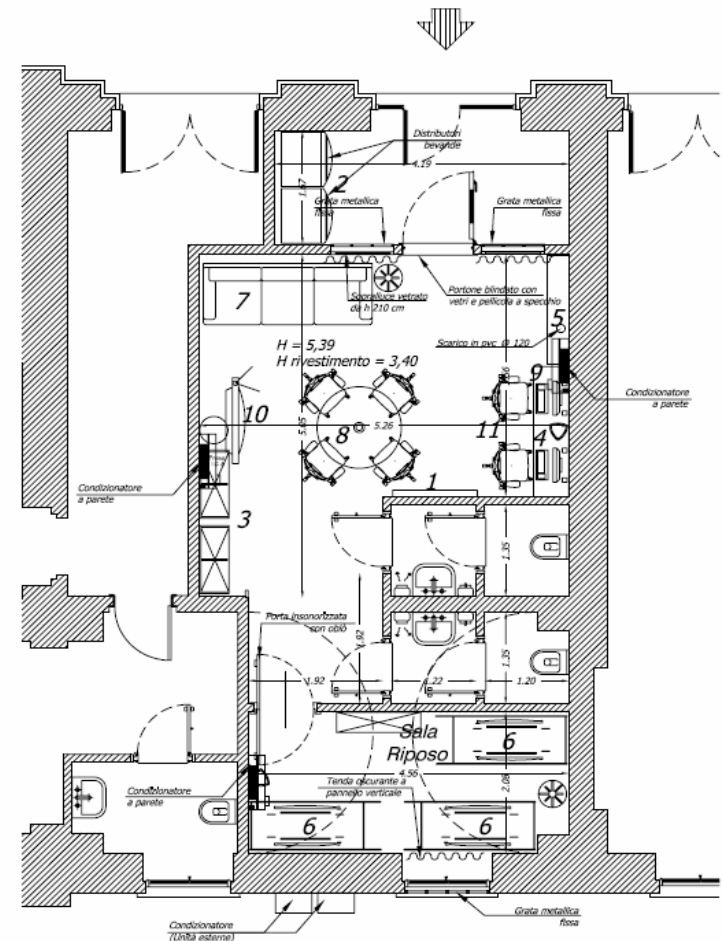
Sala Salerno

Richieste forniture arredi
effettuata

Richiesta apparati tecnologici
pronta per la richiesta

Lavori: consegnati DTAI

Data presunta ultimazione sala
30 ottobre



- | | | | |
|---|----------------------|----|----------------------|
| 1 | bachecche 6+1 | 6 | poltrone reclinabili |
| 2 | distributori bevande | 7 | divani |
| 3 | armadletti | 8 | tavolo rotondo |
| 4 | pc | 9 | tavolo a parete |
| 5 | casellario | 10 | tv a parete |
| | | 11 | postazione pc |

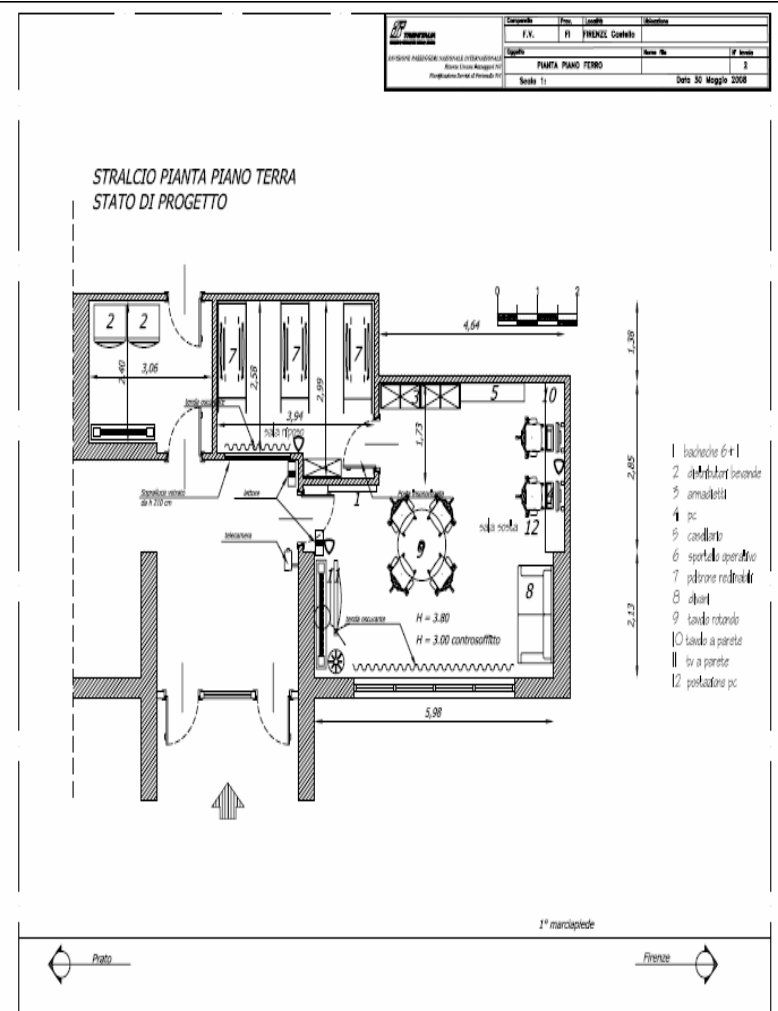
Sala Firenze Castello

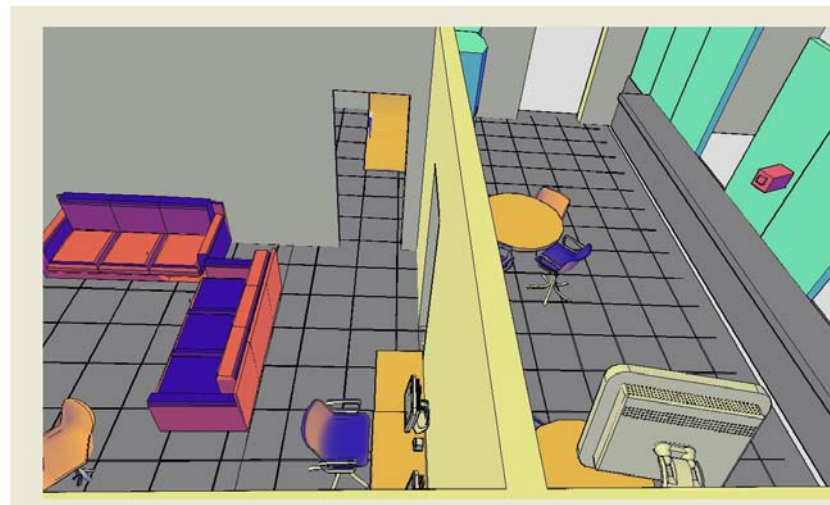
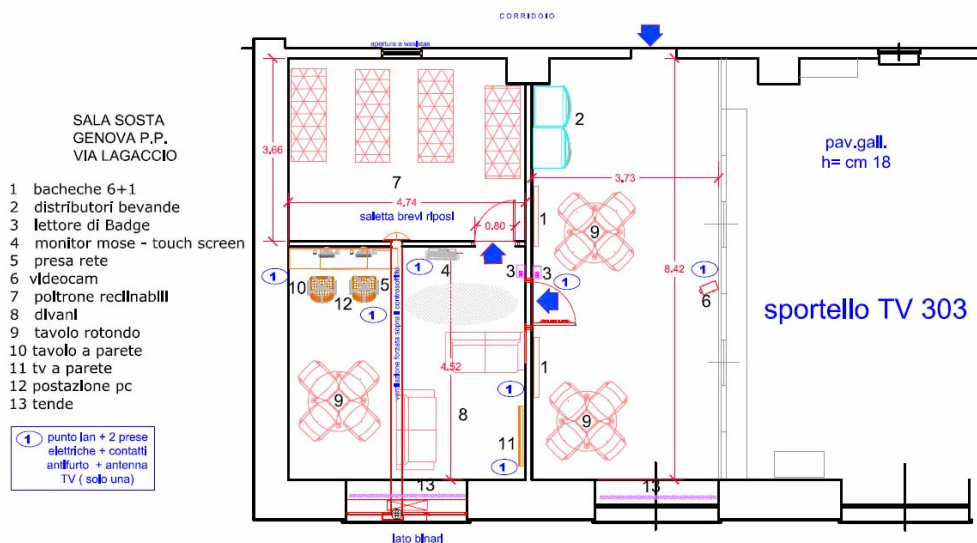
Richieste forniture arredi
effettuata

Richiesta apparati tecnologici
pronta per la richiesta

Lavori consegnati DTAI

Data presunta ultimazione sala
30 agosto





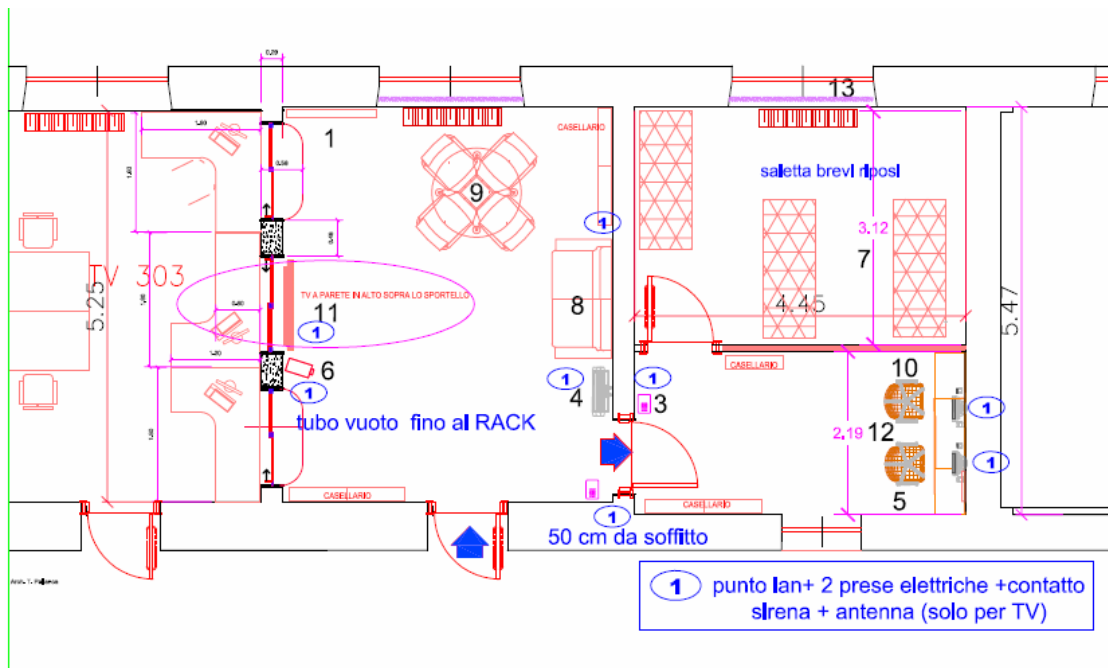
Sala Genova PP

Richieste forniture arredi effettuata

Richiesta apparati tecnologici pronta per la richiesta

Lavori in fase di consegna Ferservizi

Data presunta ultimazione sala 30 agosto



SALA SOSTA OML
GENOVA RIVAROLO

- 1 bacheche
- 3 lettore di Badge
- 4 touch screen -monitor mouse
- 5 presa rete
- 6 videocam
- 7 poltrone reclinabili
- 8 divani
- 9 tavolo rotondo
- 10 tavolo a parete
- 11 tv a parete
- 12 postazione pc
- 13 tende

① punto lan+ 2 prese elettriche +contatto
sirena + antenna (solo per TV)

Sala Genova Rivarolo

Richieste forniture arredi effettuata

Richiesta apparati tecnologici pronta per la richiesta

Lavori in fase di consegna DTAI

Data presunta ultimazione sala 30 agosto

Fase Istruttoria

In corso la fase istruttoria che permetterà di attivare tutte le verifiche necessarie per una buona progettazione e il coinvolgimento delle strutture territoriali.



EDIZIONE 01/06/2008

DIVISIONE

STAZIONE DI:

UBICAZIONE

OGGETTO: **Progetto Sala Sosta per il PdM**
Dati di progetto per il dimensionamento e valutazioni standard progetto finale

struttura	RESIDENTI		OSPITI		RESIDENTI MAX IN TURNO		PASSAGGI MAX 1 ORA		TEMPO DI STAZIONAMENTO		DEPOSITERIA MAX 1 ORA
	(1) uomini	(1) donne	(2) uomini	(2) donne	(3) uomini	(3) donne	(4) uomini	(4) donne	(5) tempo ore	(5) risorse	(6) unica
P.d.B.											
P.d.M.											
Capi deposito											
sommano	0	0	0	0	0	0	0	0	0	0	0

LEGENDA:
*su dichiarazione
consistenza
rilasciata*

- (1) Consistenza aggiornata a Giugno 2008 ripartita fra uomo e donna
- (2) Si è riportata la consistenza dei distaccati all'Impianto
- (3) Massima presenza in turno ripartita fra uomo e donna per il dimensionamento dei servizi igienici
- (4) Esterni di passaggio conteggiati come massima presenza oraria nelle 24 ore o nel turno
- (5) Massimo tempo di stazionamento, necessario per il dimensionamento della stanza brevi riposi
- (6) Personale che potenzialmente può aver necessità di depositare una borsa e documenti di servizio (max 1 ora)

Ferrotel in riqualificazione 2008

AREA SERVIZI FACILITY					
SCHEMA RIEPILOGO - PIANO RIQUALIFICAZIONE FERROTEL 2008/2009 - LOTTO 1					
	Ferrotel	Rilievi Impiantistici/Architettonici	Progettazione Lavori	Avvio Gara aggiudicazione lavori	Avvio cantiere
1	DOMODOSSOLA	Completati	In corso (conclusione luglio 2008)	prevista per settembre 2008	ottobre/novembre 2008
2	BASSANO DEL GRAPPA	Completati	In corso (conclusione luglio 2008)	prevista per settembre 2008	ottobre/novembre 2008
3	SALERNO	Completati		prevista per settembre 2008	ottobre/novembre 2008
4	UDINE EUROPA DPV	Completati		prevista per settembre 2008	ottobre/novembre 2008
5	TRIESTE	Completati		prevista per settembre 2008	ottobre/novembre 2008
6	MILANO - Via Rivoltana Smistamento	Commessa di soggetto Tecnico e Progettazione a Trenitalia alla firma dell'Amministratore Delegato Ferservizi			

SCHEDA RIEPILOGO FERROTEL - PIANO DI AZIONI STRAORDINARIE 2008 - 12 FERROTEL

Ferrotel	Carenze	Azioni Proposte	Tempistica
Foggia	Nel Ferrotel gli arredi delle camere assegnate al personale Viaggiante Trenitalia (20 camere), sono obsoleti ed insufficienti	Rinnovo arredi 20 camere (due piani), a copertura fabbisogno soggiorni PDB – PDM	1- Progettazione lavori - in corso di esecuzione; 2- Gara aggiudicazione lavori - prevista entro Settembre 2008; 3- Avvio lavori - previsto entro Ottobre/Novembre 2008; 4- Conclusione lavori - prevista entro Dicembre 2008
Lecce	Il Ferrotel dispone di sole 6 camere, al 3° piano, con bagni autonomi e ben arredate;	Lavori di realizzazione 8 camere al 1° piano, con bagni autonomi in camera, completi delle dotazioni standard.	1- Progettazione lavori - in corso di esecuzione; 2- Gara aggiudicazione lavori - prevista entro Settembre 2008; 3- Avvio lavori - previsto entro Ottobre/Novembre 2008; 4- Conclusione lavori - prevista entro Dicembre 2008
		Fornitura nuovi arredi nelle 12 camere da dotare con bagni autonomi;	
Sapri	Il Ferrotel dispone di sole 9 camere, al piano terra e di altre 6 camere al 3° piano con bagni autonomi completi di doccia; le altre dispongono tutte di servizi igienici autonomi, ma senza doccia;	Realizzare, in 10 camere docce autonome; in questo modo, essendo già disponibili 15 camere con bagni complete, tutto il Personale Viaggiante Trenitalia disporrebbe degli standard di soggiorno previsti contrattualmente;	1- Progettazione lavori - in corso di esecuzione; 2- Gara aggiudicazione lavori - prevista entro Settembre 2008; 3- Avvio lavori - previsto entro Ottobre/Novembre 2008; 4- Conclusione lavori - prevista entro Dicembre 2008
	Il Ferrotel ha arredi vetusti e/o insufficienti nelle camere	Fornitura nuovi arredi in 25 camere assegnate giornalmente al Personale Viaggiante;	
Bolzano	Il Ferrotel dispone di 69 camere, di cui 10 riservate giornalmente al PDB – PDM Trenitalia, che non dispongono di bagni autonomi in camera, pertanto le 10 unità PDB – PDM, a richiesta Trenitalia, pernottano in <u>alberghi aggiuntivi</u> ;	Realizzazione bagni autonomi completi dei componenti standard, in 10 camere del ferrotel, al 1° piano;	1- Progettazione lavori - in corso di esecuzione; 2- Gara aggiudicazione lavori - prevista entro Settembre 2008; 3- Avvio lavori - previsto entro Ottobre/Novembre 2008; 4- Conclusione lavori - prevista entro Dicembre 2008
		Realizzazione adeguamenti scarichi bagni in 10 camere;	
	Il Ferrotel non dispone di servizio sveglia elettronico	Realizzazione Impianto servizio sveglia elettronico;	
Aosta	Nel Ferrotel 23 camere, di cui 12 da riservare giornalmente al PDB – PDM Trenitalia, non dispongono di bagni autonomi con dotazioni complete in camera;	Realizzare adeguati bagni autonomi con dotazioni complete in 12 delle 23 camere ed infissi ad alta insonorizzazione alle finestre;	1- Progettazione lavori - in corso di esecuzione; 2- Gara aggiudicazione lavori - prevista entro Settembre 2008; 3- Avvio lavori - previsto entro Ottobre/Novembre 2008; 4- Conclusione lavori - prevista entro Dicembre 2008
Firenze	Lo stato strutturale delle tubazioni e condotta idrica e relativa impiantistica è da anni in stato di precarietà crescente. Risultano inutili interventi di M.O tampone .Occorre un piano completo ed <u>urgente di interventi</u> ;	1^ Fase lavori: Sostituzione caldaia per riscaldamento e rifacimento tubazioni e collettori in centrale Termica, al Piano Seminterrato;	1- Progettazione lavori - in corso di esecuzione; 2- Gara aggiudicazione lavori - prevista entro Settembre 2008; 3- Avvio lavori - previsto entro Ottobre/Novembre 2008; 4- Conclusione lavori 1^ fase - prevista entro Dicembre 2008
	Il Ferrotel utilizza tutte e 94 le camere e, tuttavia, non ha recettività esaustiva; ulteriori 5 – 10 unità di Personale Viaggiante viene dirottato in Albergo aggiuntivo;	2^ Fase lavori: Sostituzione ed installazione nuove tubazioni di rete idrica da seminterrato al piano terra con connessione ai piani superiori;	

Bologna Centrale	il Ferrotel dispone di 69 camere ristrutturare, con bagni autonomi completi. Il fabbisogno giornaliero per PdB – PdM Trenitalia è di 80 unità;	Realizzare adeguati bagni autonomi con dotazioni complete in 11 delle 80 camere da assegnare giornalmente al PdB, PdM Trenitalia, previa verifica della continuità d'esercizio del Ferrotel, in ragione dei cantieri AV;	1- Progettazione lavori - in corso di esecuzione; 2- Gara aggiudicazione lavori - prevista entro Settembre 2008; 3- Avvio lavori - previsto entro Ottobre/Novembre 2008; 4- Conclusione lavori - prevista entro Dicembre 2008
Siracusa	10 camere non dispongono di bagni con docce e dotazioni complete	Adeguamenti - lavori realizzazione bagni autonomi in 10 camere con tutte le dotazioni sanitarie + docce	1- Progettazione lavori - in corso di esecuzione; 2- Gara aggiudicazione lavori - prevista entro Settembre 2008; 3- Avvio lavori - previsto entro Ottobre/Novembre 2008; 4- Conclusione lavori - prevista entro Dicembre 2008
San Candido	L'impianto elettrico ed i punti luce nelle camere sono vetusti ed obsoleti, con luminosità inadeguata camere e parti comuni;	Adeguamento impianto elettrico, impianti e punti luce camere e parti comuni;	1- Progettazione lavori - in corso di esecuzione; 2- Gara aggiudicazione lavori - prevista entro Settembre 2008; 3- Avvio lavori - previsto entro Ottobre/Novembre 2008; 4- Conclusione lavori - prevista entro Dicembre 2008
Brennero	Il Ferrotel non dispone di servizio sveglia elettronico;	Realizzazione Impianto servizio sveglia elettronico alle camere	1- Progettazione lavori - in corso di esecuzione; 2- Gara aggiudicazione lavori - prevista entro Settembre 2008; 3- Avvio lavori - previsto entro Ottobre/Novembre 2008; 4- Conclusione lavori - prevista entro Dicembre 2008
Verona S. Lucia	Il Ferrotel non dispone di servizio sveglia elettronico;	Realizzazione Impianto servizio sveglia elettronico alle camere	1- Progettazione lavori - in corso di esecuzione; 2- Gara aggiudicazione lavori - prevista entro Settembre 2008; 3- Avvio lavori - previsto entro Ottobre/Novembre 2008; 4- Conclusione lavori - prevista entro Dicembre 2008
Verona P.ta Nuova	Il Ferrotel dispone di dispone di 14 camere al 2° piano che presentano un livello di standard visibilmente basso per stato pulizia estetica, macchie, infiltrazioni umidità, perdite acqua nei bagni per vetusti impianti esterni, ecc.;	Tinteggiatura 14 camere e bagni al 2° piano, con sostituzione impianti luce camere e corridoio e sostituzioni idraulica ai bagni in camera;	1- Progettazione lavori - in corso di esecuzione; 2- Gara aggiudicazione lavori - prevista entro Settembre 2008; 3- Avvio lavori - previsto entro Ottobre/Novembre 2008; 4- Conclusione lavori - prevista entro Dicembre 2008
	Il Ferrotel ha l'ingresso privo di protezione esterna dagli elementi atmosferici (manca tettoia) con danni da acqua piovana;	Realizzazione tettoia esterna all'ingresso;	